

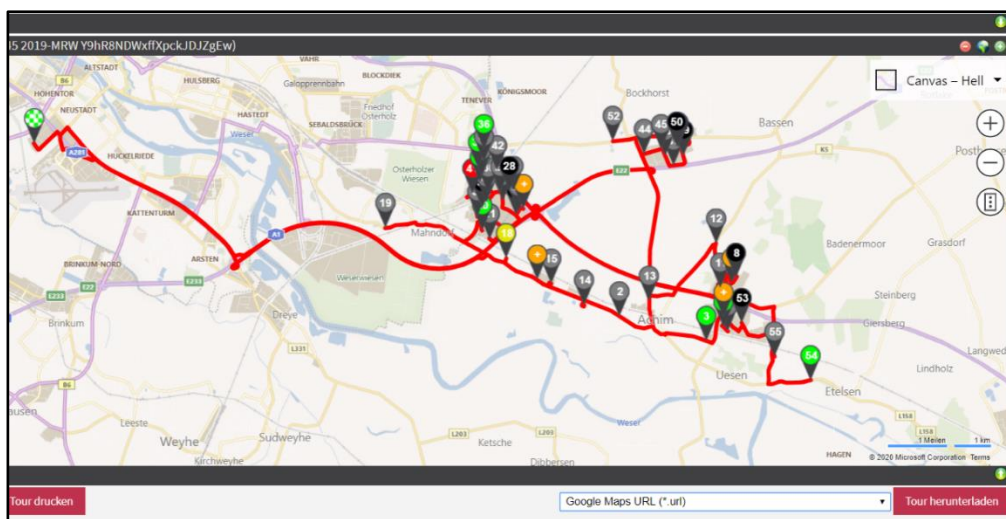
Navigationssysteme oder Apps

Kompatibel mit MultiRoute

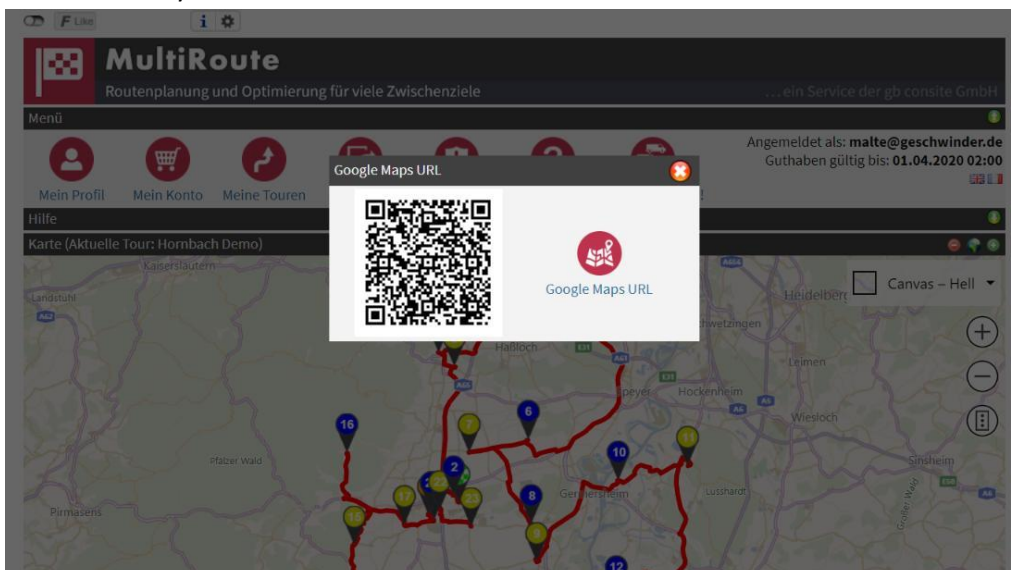
Google Maps

Bei dieser Variante werden keine Dateien ausgetauscht, sondern es wird eine Webseite für Ihr Smartphone erzeugt, mit der das Abfahren der Wegpunkte der Tour aus MultiRoute mit Google Maps gesteuert werden kann. Das funktioniert auch mit Google Maps in Android Auto und vielen weiteren Navi-Apps auf Android oder iOS.

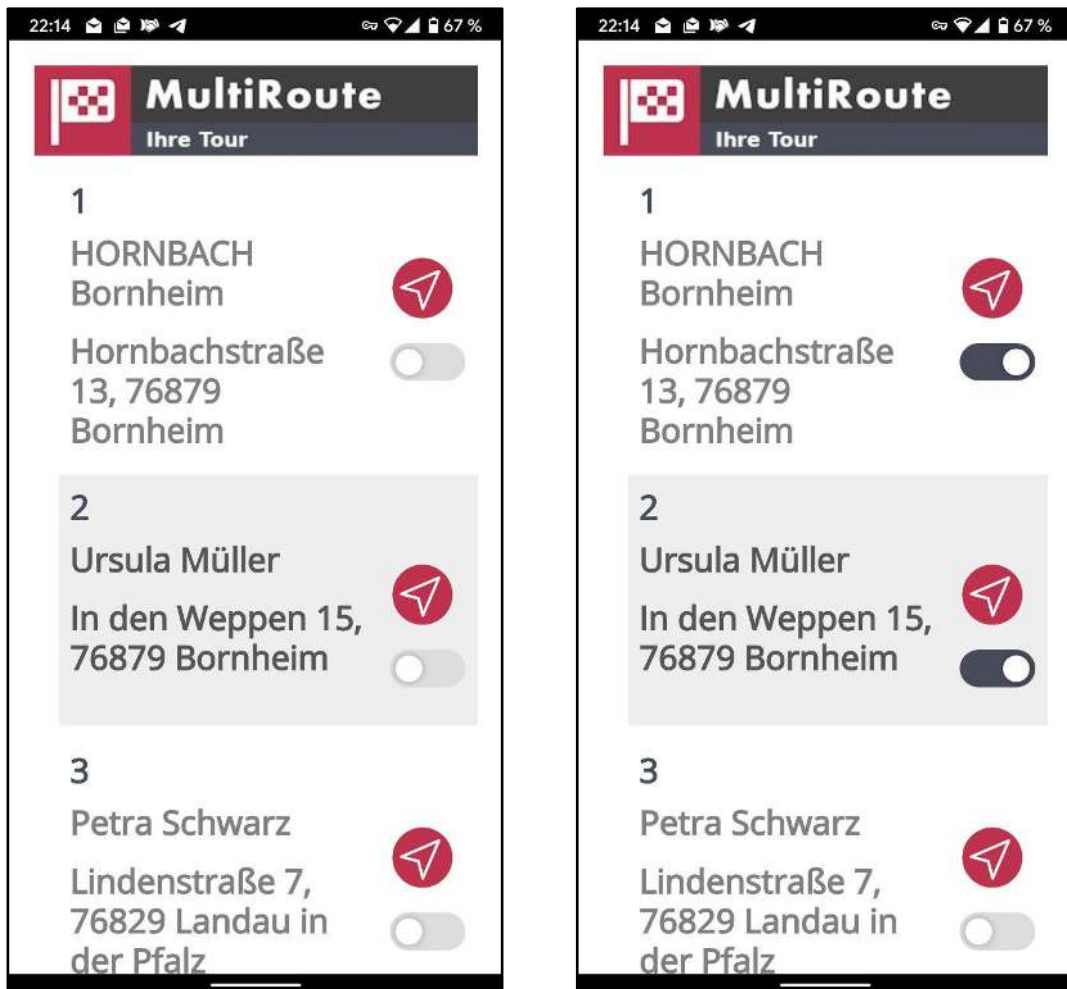
1. In MultiRoute im „Schritt 4: Druck & Export“ das Format „Google Maps URL (*.url)“ auswählen und „Tour herunterladen klicken“



2. Es öffnet sich eine Seite mit einem QR-Code und einem Link. Den QR-Code kann man einfach mit dem Handy scannen:



3. Daraufhin öffnet sich auf dem Smartphone eine Seite im Browser, die die Adressen in der MultiRoute-Reihenfolge enthält. Einfach der Reihe nach antippen. Zu jeder Adresse öffnet sich Google Maps mit der neuen anzufahrenden Adresse.

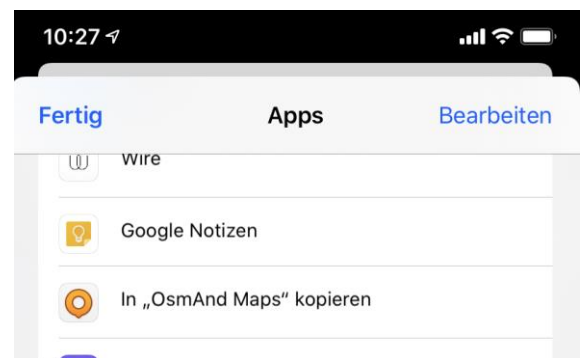
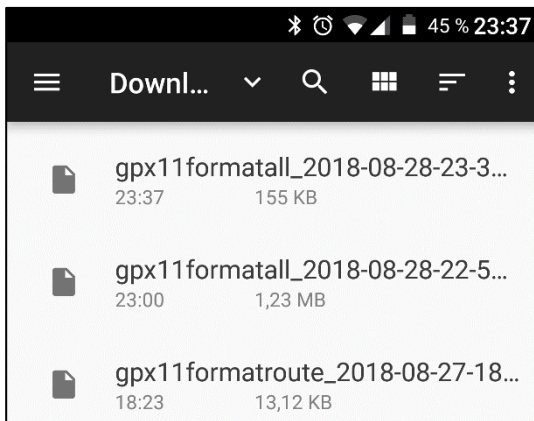


4. Für die Navigation mit Google Maps tippt man auf das rote Symbol (Kompass) und dadurch wird dann der Schalter darunter nach rechts verschoben. Daran kann man dann sehen, dass man diese Adresse schon erledigt hat.

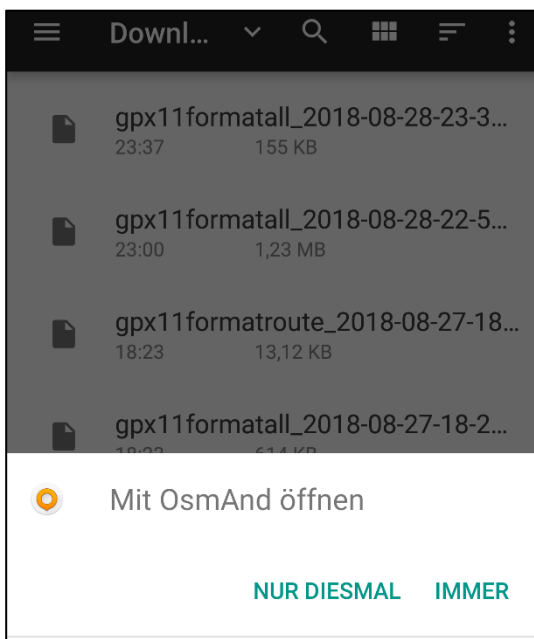
OsmAnd

OsmAnd ist verfügbar für Android und iOS (<https://osmand.net/>). Das Übertragen der Touren aus MultiRoute auf das Smartphone funktioniert unseres Wissens auf beiden Plattformen.

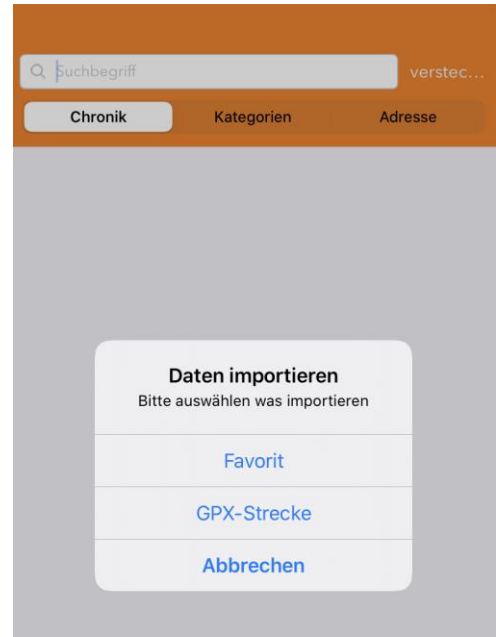
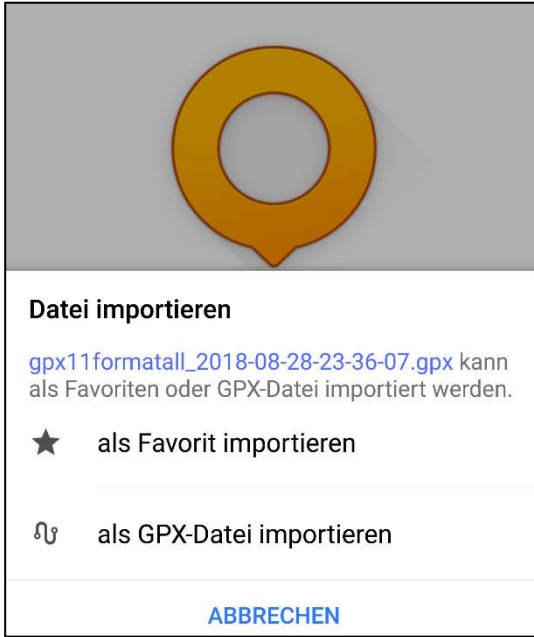
1. In MultiRoute im „Schritt 4: Druck & Export“ das Format „GPS Exchange Format 1.1 - Waypoint, Route und Track (*.gpx)“ auswählen und „Tour herunterladen klicken“
2. Die heruntergeladene gpx-Datei auf das Smartphone kopieren (über USB-Kabel, E-Mail, WhatsApp, Dropbox, etc.) im Smartphone-Dateimanager suchen und antippen bzw. in „OsmAnd Maps“ kopieren:




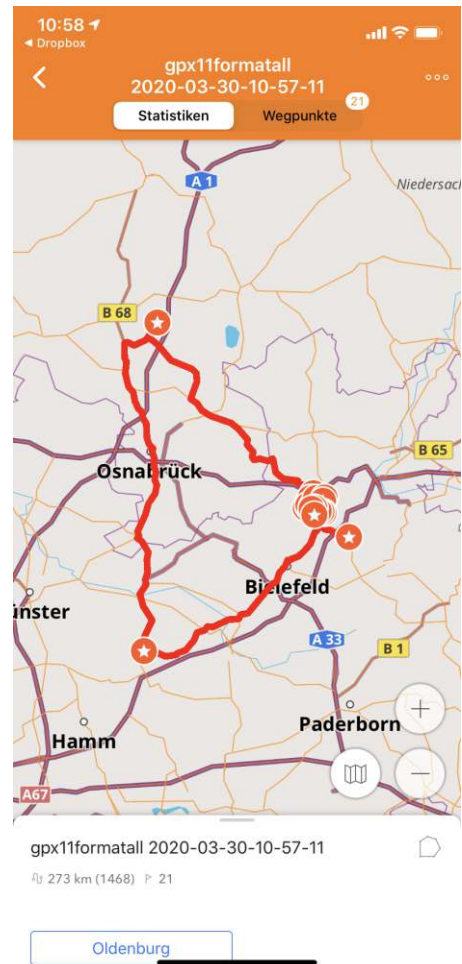
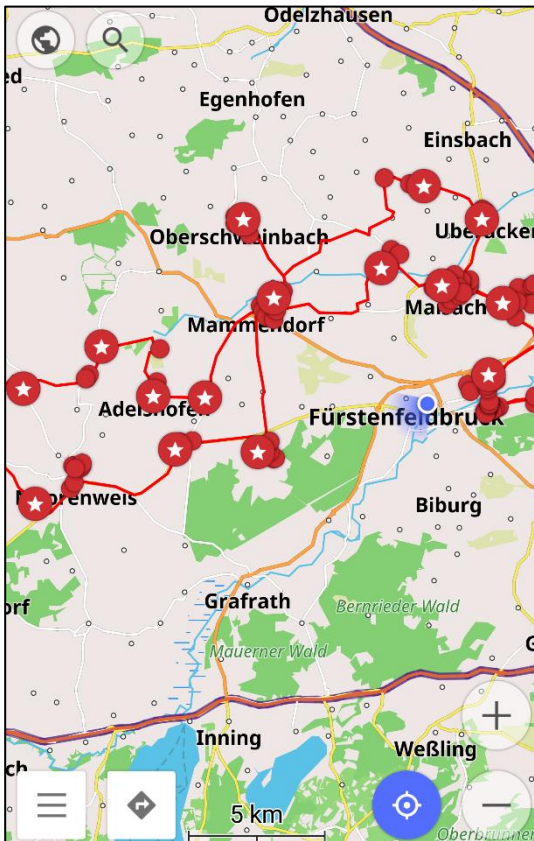
3. Mit „OsmAnd“ öffnen („nur diesmal“ oder „immer“):



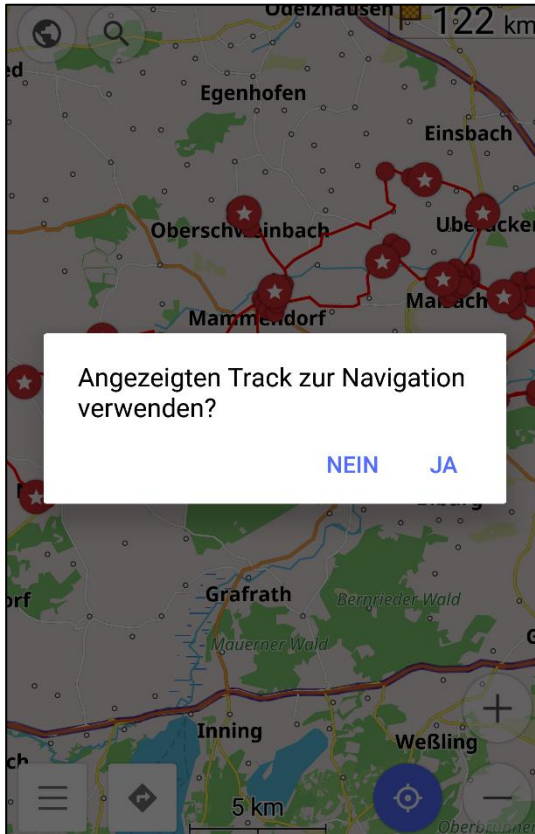
4. OsmAnd öffnet und Sie wählen „als GPX-Datei importieren“ / „GPX-Strecke“:



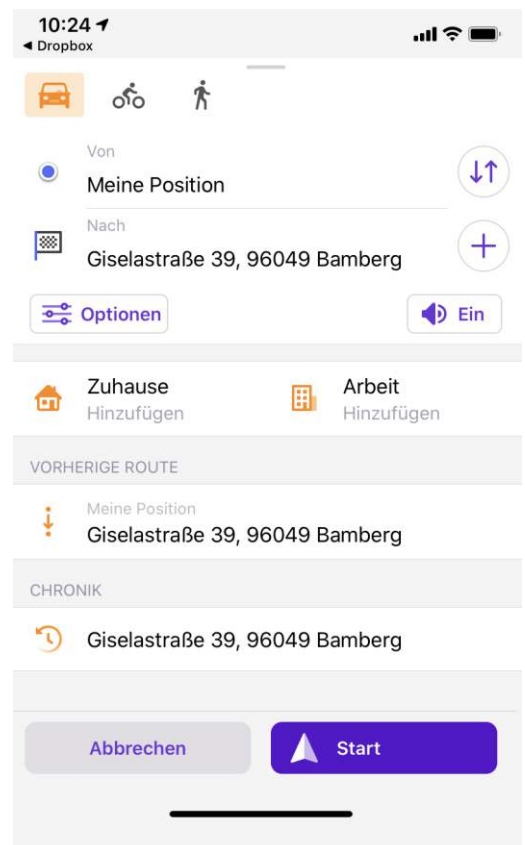
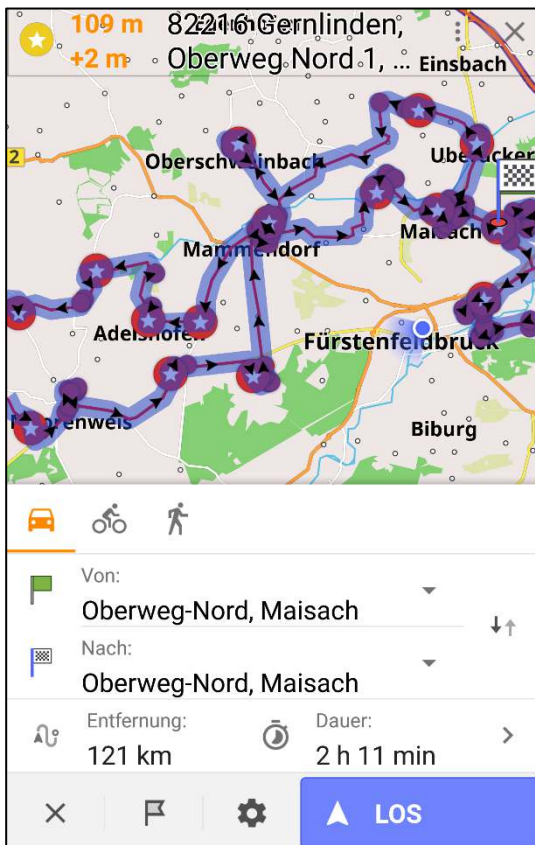
5. Sie sehen nun die Tour und tippen auf das Routensymbol  unten links:



6. Beantworten Sie die Frage „Angezeigten Track zur Navigation verwenden?“ mit „JA“:



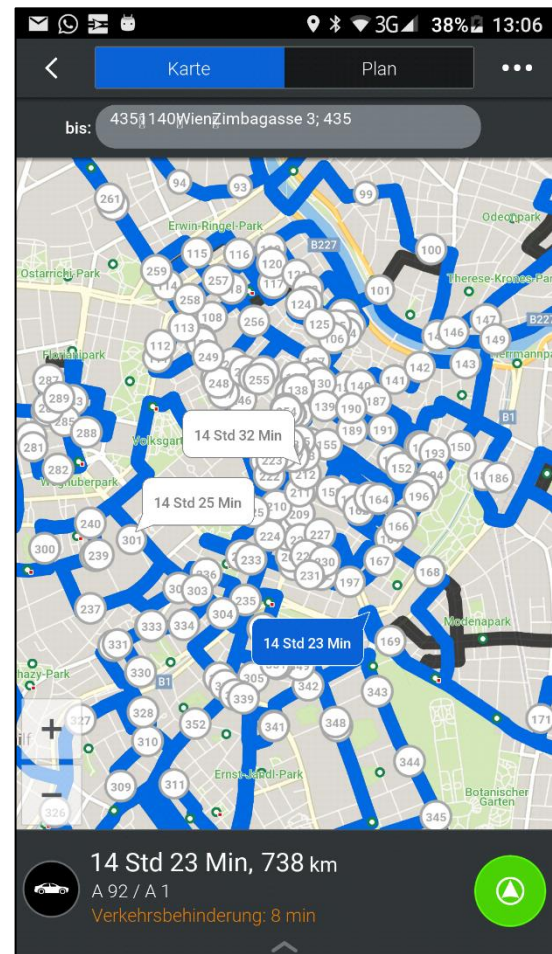
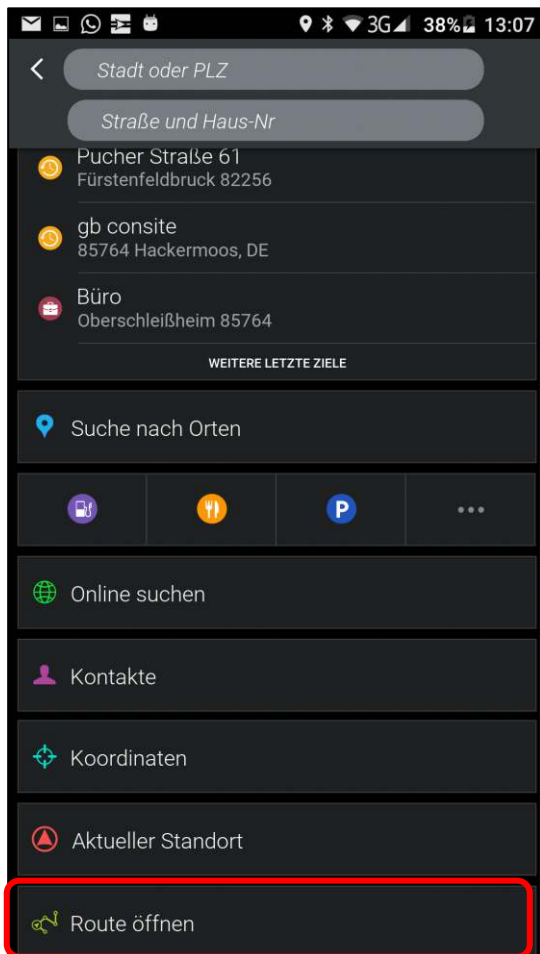
7. Mit „LOS“ bzw. „START“ starten Sie die Navigation



CoPilot:

Die [App CoPilot](http://copilotgps.com/de/) (<http://copilotgps.com/de/>) können wir ebenfalls empfehlen.

Screenshot einer mit MultiRoute berechneten Kunden-Tour (Wien, 388 Adressen):

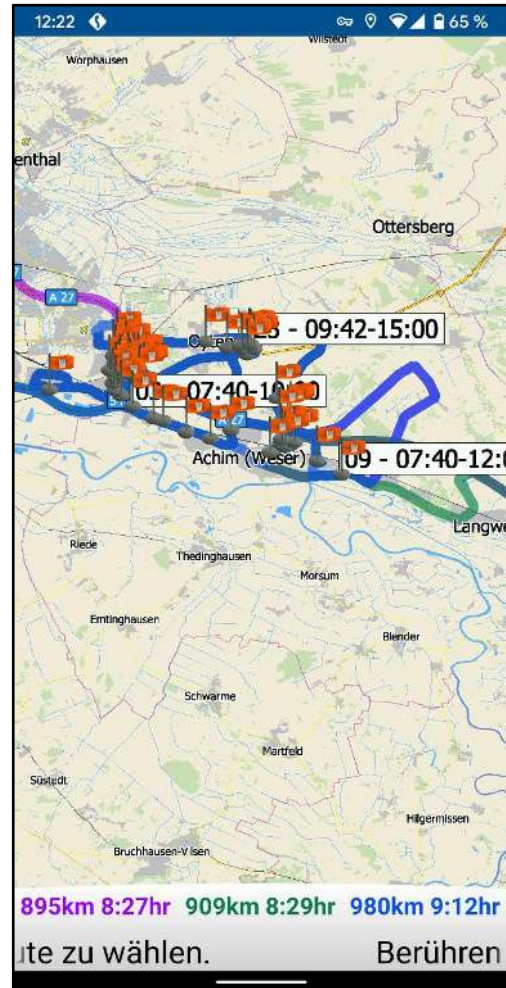


CoPilot gibt es für verschiedene Mobilbetriebssysteme (Android, iOS, WindowsPhone) und kann auch auf Tablets genutzt werden. Das Übertragen der Touren aus MultiRoute auf das Smartphone funktioniert unseres Wissens aber nur auf Android-Geräten.

1. In MultiRoute im „Schritt 4: Druck & Export“ das Format „CoPilot 9 (*.trp)“ auswählen und „Tour herunterladen klicken“
2. Die heruntergeladene Datei auf das Android Smartphone/Tablet in den Ordner ..\Android\data\com.alk.copilot.eumarket.premiueupan\files\EU\save\ auf der SD-Karte oder im internen Speicher kopieren (je nachdem wo die Offline-Karten installiert sind). „EU“ kann z.B. auch „DACH“ sein, je nach Ihrer CoPilot-Version.
3. In CoPilot bei der Suchfunktion (Lupe im Hauptmenü) dann einfach auf „Route öffnen“ drücken und eine der angezeigten Touren öffnen.

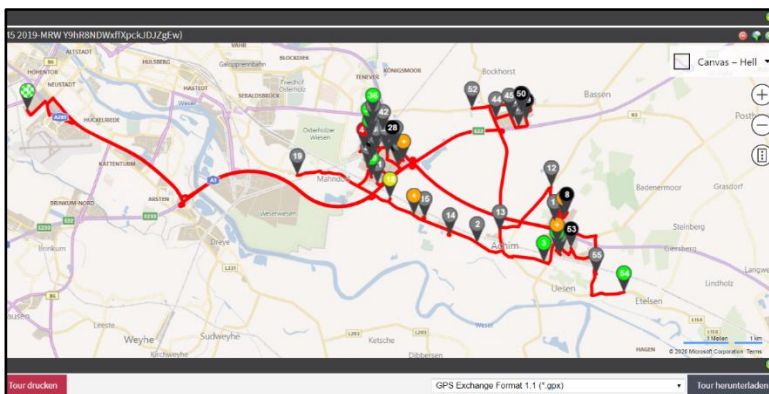
Mapfactor Navigator:

Besonders einfach ist die Übernahme in die Android [App Mapfactor Navigator](https://www.mapfactor.com) (<https://www.mapfactor.com>). Screenshot einer MultiRoute-Tour in Mapfactor Navigator:

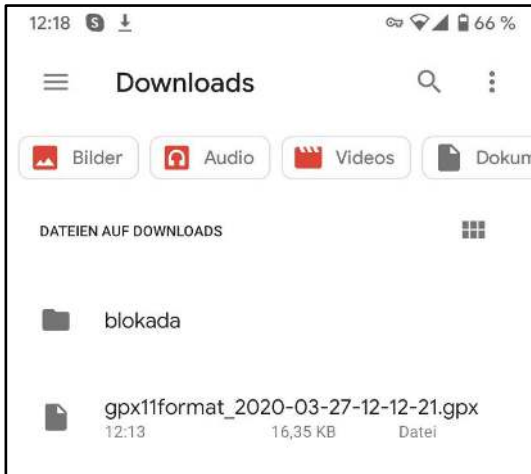


Mapfactor Navigator gibt es für verschiedene Mobilbetriebssysteme (Android, WindowsPhone) und kann auch auf Tablets genutzt werden. Das Übertragen der Touren aus MultiRoute auf das Smartphone funktioniert unseres Wissens aber nur auf Android-Geräten.

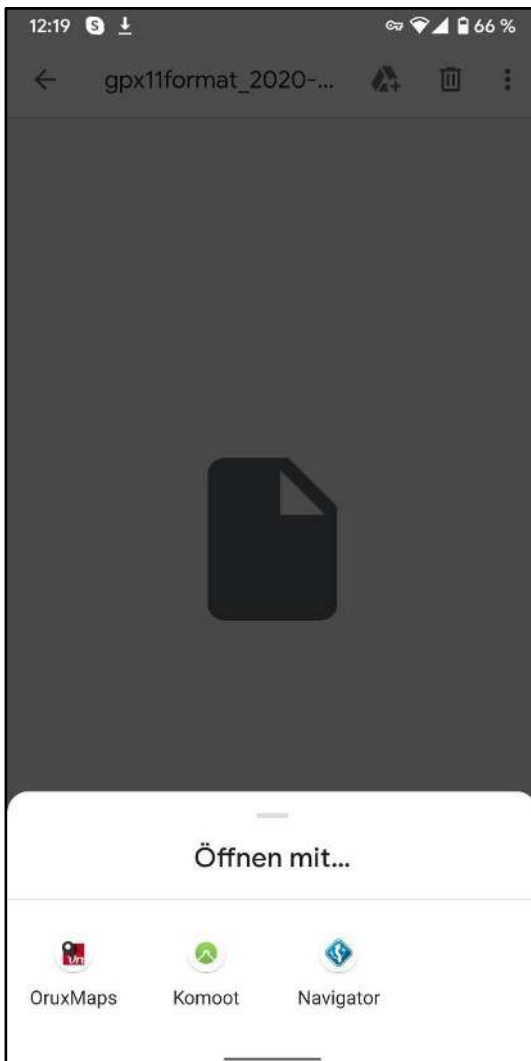
1. In MultiRoute im „Schritt 4: Druck & Export“ das Format „GPS Exchange Format 1.1 (*.gpx)“ auswählen und „Tour herunterladen klicken“



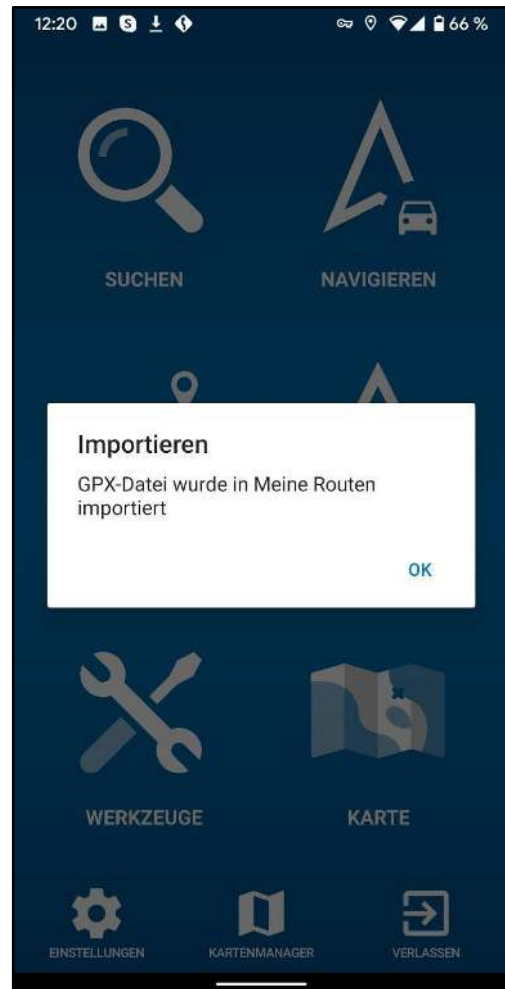
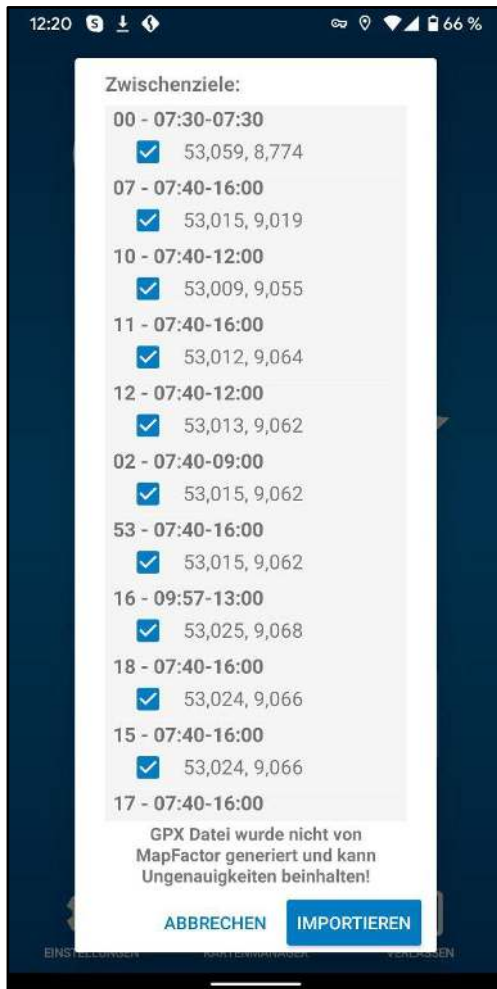
- Die heruntergeladene gpx-Datei auf das Smartphone kopieren (über USB-Kabel, E-Mail, WhatsApp, Dropbox, etc.) im Smartphone-Dateimanager suchen und antippen:



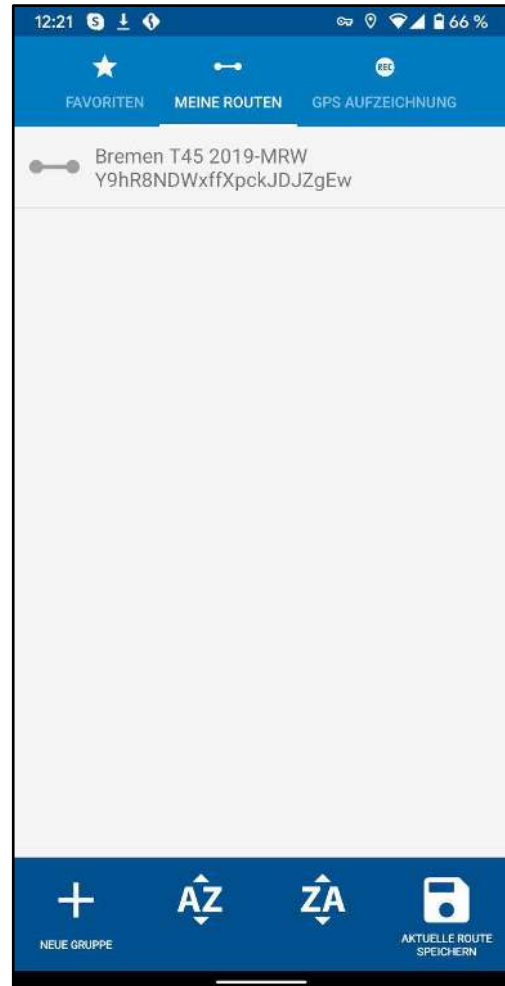
- Mit „Navigator“ öffnen („nur diesmal“ oder „immer“):



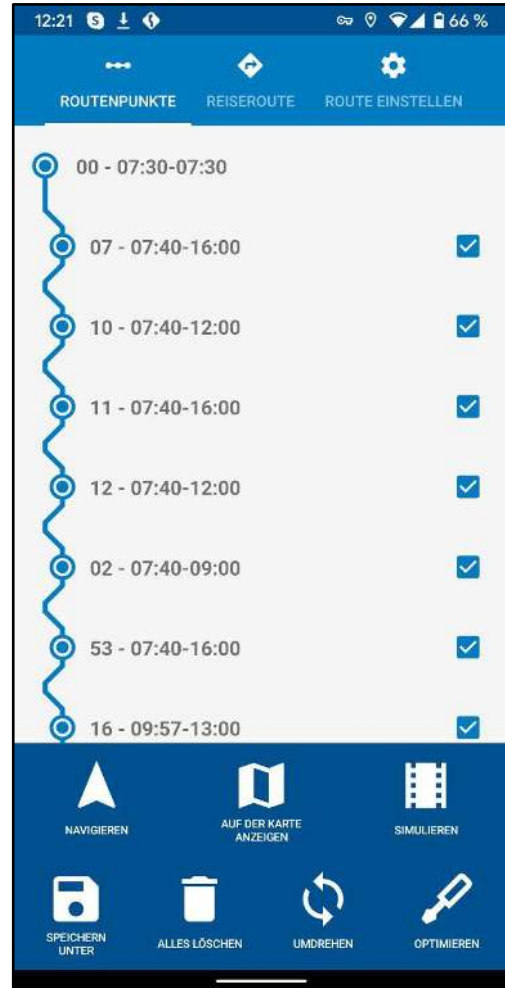
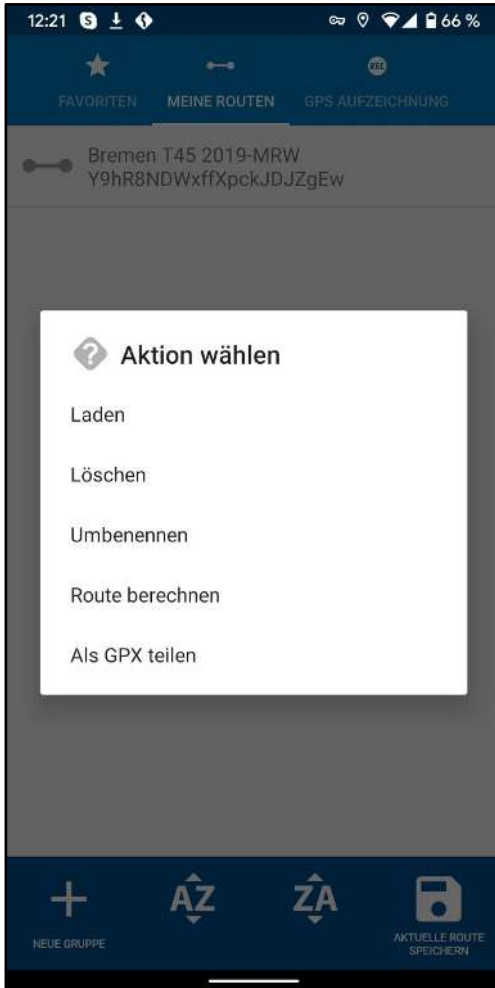
4. Navigator öffnet und Sie wählen „Importieren“:



5. Anschließend gehen Sie in das Hauptmenü zurück und klicken auf „Meine Orte“ und dann auf „Meine Routen“:



6. „Laden“ Sie die Route und klicken Sie anschließend auf „Navigieren“:



TomTom:

Ältere TomTom Geräte mit der Funktion "Reiseroutenplanung" sollten geeignet sein. Das sieht in der englischen Version etwa so aus (für neuere Geräte lesen Sie bitte weiter unten im Abschnitt „iPhone/iOS“):





Wichtig ist der Menüpunkt "Laden", damit können Sie die von MultiRoute erzeugte *.itn-Datei auf dem Gerät importieren. Manche Geräte können aber nur mit bis zu 3 Zwischenzielen arbeiten, das ist sicher zu wenig. Laut dieser Seite gehören die Geräte der Serie "Via" auch zu dieser Gruppe:

http://de.support.tomtom.com/app/answers/detail/a_id/3613/~/wie-erstelle-ich-eine-route-mit-mehreren-stationen%3F

Hier noch eine weitere Anleitung zum Umgang mit den *.itn-Dateien:

<http://www.routeconverter.de/faq/aufs-geraet-kopieren/wie-bekomme-ich-routen-einen-tomtom-rider-rider-2nd-hinein/de>

So wie es aussieht, sind die VIA-Geräte also ungeeignet (<http://discussions.tomtom.com/t5/XL-XXL-HOME/Itinerary-planning-on-a-via/td-p/7851/page/2>), XL-Geräte eignen sich anscheinend eher.

GARMIN:

- [Welche Straßennavigationsgeräte von Garmin haben die Möglichkeit, Routen zu empfangen, die von einem Computer übertragen werden?](#)
- [Was ist Routenplanung und wie funktioniert es auf meinem Straßennavigationsgerät?](#)
- [Wie viele Routen kann ich auf meinem Straßennavigationsgerät speichern?](#)
- [Wie kann ich eine Route auf meinem Straßennavigationsgerät erstellen, bearbeiten oder löschen?](#)
- [Warum benötigt mein Gerät sehr viel Zeit bei der Berechnung einer Route mit mehreren Zwischenzielen?](#)

Fazit:

Die Geräte der Serien Serie nüvi 55, 56, 65, 66, 22xx, 23xx, 24xx, 24x5, 24x7, 24x8, 25x5, 25x7, 25x8, 25x9, 26x9, 27x7, 27x8, 27x9, 34xx, 35xx, 37xx, nüLink 1695, LIVE 23xx, RV/Camper 760, dēzl 560, 570, 760, 770 und zumo 3x0 und 590 unterstützen das Importieren der gpx-Datei über Base Camp, allerdings scheinbar nur mit bis zu 30 Zwischenzielen.

Ältere Garmin Geräte der Reihen nüvi 465, 500, 7xx, 7x5, 8xx, 8x5, 14xx, 1690 oder 5000, zumo 2xx, 4xx, 500, 550 oder 6xx unterstützen dagegen bis zu 200 Zwischenziele.

BMW:

Sie wollen Ihre Tour auch mit Ihrem BMW Festeinbau-Navi importieren?

Kein Problem. Es gibt einen auf Excel basierenden Konverter, der das Google KML Format in das BMW-Navi Format umwandelt. Wir haben das bereits getestet, funktioniert!

Hier finden Sie das Programm und die Anleitung dazu:

<http://tinyurl.com/ktnuz62>

VW:

Noch einfacher als bei BMW geht es bei VW.

Für den Import der Zwischenziele der optimierten Route z.B. in das "RNS 510" oder auch das "Discover Pro" von Volkswagen können Sie mit unserem Tourenplaner wahlweise folgende Formate verwenden:

.ASC (Tom Tom, Igo, Navigon)

.CSV (Route66, Garmin, Navman)

.GPX (Garmin)

Diese Formate können Sie dann von einer SD-Karte als Sonderziele in Ihr VW Navi importieren und in der vom Online Tourenplaner optimierten Reihenfolge abfahren.

Volkswagen nennt das "POI-Sammlung" und hier steht, wie es gemacht wird:

<http://www.volkswagen.de/de/navigation/discover-pro/poi-listen-sammlung.html>

Unser Tipp:

Schauen Sie sich auf der Seite die sog. "Laden-Animation" (Klick auf "3. Laden") an. Hier werden die Bedienschritte anschaulich in einem Film gezeigt!



iPhone/iOS

Leider besteht auf der iOS Plattform von Apple nicht der große Umfang an Möglichkeiten zum Datenimport wie auf der Android-Plattform. Ein Lösungsweg ist aber möglich, in dem Sie die App "TomTom Go" auf Ihrem iPhone nutzen und über das Portal "TomTom MyDrive" die in MultiRoute über die Funktion "Druck & Export" exportierten Touren im gpx-Format dorthin übertragen.

Weiterhin wird von uns z.B. die Navigationssoftware von Navigon unterstützt. Hierbei versenden Sie einen Link mit der Tour (Format: "Navigon Mobile Navigator URL") per E-Mail an das iPhone und die Navigations-App öffnet diese Tour dann.

Bitte beachten Sie, dass bei diesen Lösungen die Anzahl der Zwischenziele, bedingt durch Einschränkungen der iPhone-Apps, limitiert ist.

Ansprechpartner

Alina Erke

+49 89 30905297-5

alina.erke@gbconsite.de